

# MISSA PRO EUROPA

*Serviteurs et Amis*

Musique de Jacques Berthier

Texte de Frère David (Abbaye d'En Calcat)

Tirage spécial effectué avec l'aimable autorisation  
de M. de Cambourg, pour les Editions Scouteuropresse.



# Peuples de l'univers

MISSA PRO EUROPA, chant d'entrée

Paroles de Frère David (En Calcat) et Musique de Jacques Berthier

♩ = 90

## Chœurs voix mixtes

### Refrain

A pleine voix

1 1 3 3  
Peu - ples de l'u - ni - vers, Ve - nez lou - ez - le Sei - gneur! Cri - ez de

5 7 7  
joie sur tous les che - mins, L'a - mour de Dieu ras - sem - ble les siens! Cri - ez de

9 11 11  
joie au fond du dé - sert, L'a - mour de Dieu rem - plit l'u - ni - vers!

Ref. Peuples de l'univers,  
Venez, louez le Seigneur !  
Criez de joie sur tous les chemins,  
L'Amour de Dieu rassemble les siens !  
Criez de joie au fond du désert,  
L'Amour de Dieu remplit l'univers !





## Chœurs voix mixtes (suite "Peuples de l'univers")

### Couplet

13 *Plus calme*

A - vec tous les hom - mes, Dieu fait al - lian - ce: Nous som - mes son peu - ple, Il

*mf* *Bouche fermée...*

15

17

est no - tre Dieu, Dieu a - vec nous, fi - dèle à ja - mais!

17

1. Avec tous les hommes, Dieu fait alliance :  
Nous sommes son peuple, Il est notre Dieu,  
Dieu avec nous, fidèle à jamais !
2. La voie est ouverte, Dieu nous précède,  
Il est notre force quand vient le combat,  
Sur le chemin, Il guide nos pas !
3. Des confins du monde, Dieu nous appelle,  
Du bout de la terre, sa voix retentit,  
Dans le murmure ou dans l'ouragan !
4. Au long de l'histoire, Dieu nous éclaire,  
Suivons les prophètes, la foule des saints,  
Les pèlerins qui cherchent la vie !
5. Du désir de l'homme, Dieu est la source,  
Désir de justice, d'amour et de paix :  
Dieu fait germer l'effort de nos mains !
6. A ceux qui le cherchent, Dieu se révèle,  
Parole vivante semée dans nos cœurs,  
Souffle puissant que rien ne retient !
7. Des hommes qui souffrent, Dieu se fait proche,  
La plainte des pauvres résonne en son cœur :  
Nul n'est trop loin pour être sauvé !
8. Pour chanter sa gloire, Dieu nous rassemble,  
En signe du Règne qui vient parmi nous :  
Notre unité est l'œuvre de Dieu !





# Kyrie

MISSA PRO EUROPA  
Musique de Jacques Berthier

♩ = 84

## Voix mixtes

*Soliste*

1 Ky - ri - e e - le - i - son, Ky - ri - e e - le - i - son.

3

*Assemblée*

5 Ky - ri - e e - le - i - son, Ky - ri - e e - le - i - son. *Fine*

7 *Fine*

*Soliste*

9 Chris - te, Chris - te, Chris - te e - le - i - son.

11

*Assemblée*

13 Chris - te, Chris - te, Chris - te e - le - i - son. *D.C.*

15 *D.C.*



# Gloria



MISSA PRO EUROPA Musique de Jacques Berthier

♩ = 92

## Voix mixtes

Quelques voix élevées

Glo-ri - a, Glo-ri - a! in ex - cel - sis De - o.

Glo - ri - ri - a, Glo - ri - ri - a! in ex - cel - sis De - o, Glo - ri - a, Glo - ri - a! in ex - cel - sis De - o.

♩ = 92

## Voix égales

Glo - ri - ri - a, Glo - ri - ri - a! in ex - cel - sis De - o, Glo - ri - a, Glo - ri - a! in ex - cel - sis De - o.

♩ = 92

## Orgue

### Accompagnement du refrain

Glo - ri - ri - a, Glo - ri - ri - a! in ex - cel - sis De - o, Glo - ri - a, Glo - ri - a! in ex - cel - sis De - o.



# Gloria Psalmodie (voix mixtes et orgue)

MISSA PRO EUROPA Musique de Jacques Bertier



Rythme régulier à la croche

Et in terra pax hominibus bonae voluntatis Laudamus te, Benedicimus te,

Adoramus te, Glorificamus te, Gratias agimus tibi propter magnam gloriam tuam,

Domine Deus, Rex caelestis, Deus Pater omnipotens, Domine Fili unigenite,

Jesu Christe, Domine Deus, Agnus Dei Filius Patris Qui tollis peccata mundi, misere-re no-bis,

Qui tollis peccata mundi, Suscipe deprecationem nostram Qui sedes ad dexteram Patris,

mi-se-re-re no-bis Quoniam tu solus sanctus, Tu solus Dominus,

Tu solus altissimus Jesu Christe, cum Sancto Spiritu in Gloria Dei Patris, A-MEN!



# Alleluia

MISSA PRO EUROPA

Paroles de Frère David (En Calcat) et Musique de Jacques Berthier



♩ = 100

## Refrain et Verset

Refrain *Vivace*

Chœur

*f* Al - le - lu - ia Al - le - lu - ia! Al - le -

lu - ia Al - le - lu - ia! Al - le lu - ia!

## Verset de la Visitation

Soliste ou petit chœur *Lento*

*p* Heu - reuse es - tu, Vier - ge Ma - rie: Tu as cru que s'ac -

B.F....

com - pli - rait pour toi la Pa - ro - le re - çue du Sei - gneur!

D.C.

D.C.

D.C.





# Sanctus

MISSA PRO EUROPA Musique de Jacques Berthier

♩ = 100

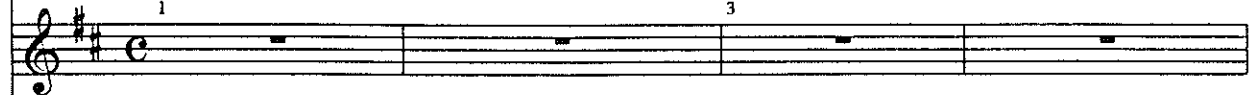
Voix mixtes

Voix de soliste

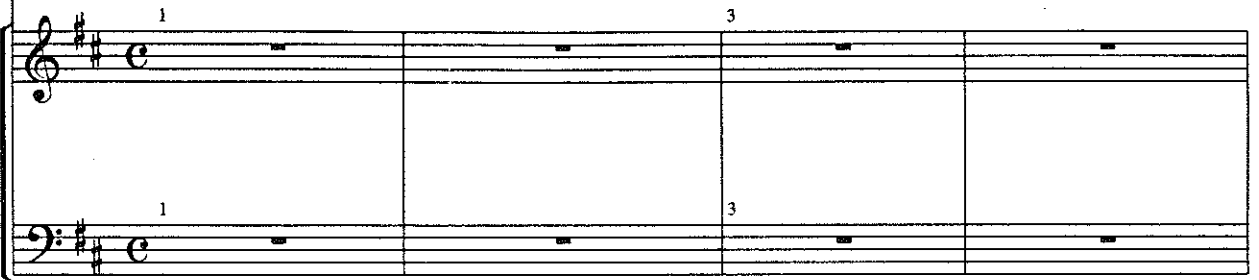


Sanc-tus, Sanc-tus, Sanc-tus Do-mi-nus, Sanc-tus, Sanc-tus De-us Sa-ba-oth.

Contrechant



Voix mixtes



Quelques soprani



Sanc-tus, Sanc-tus, Sanc-tus Do-mi-nus, Sanc-tus, Sanc-tus De-us Sa-ba-oth.



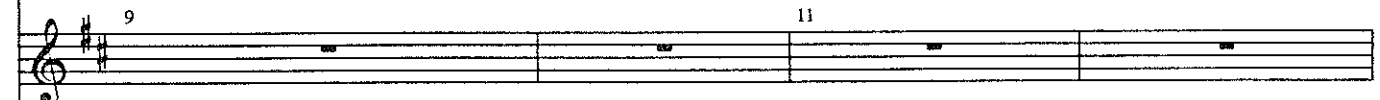
Sanc-tus, Sanc-tus, Sanc-tus Do-mi-nus, Sanc-tus, Sanc-tus De-us Sa-ba-oth.



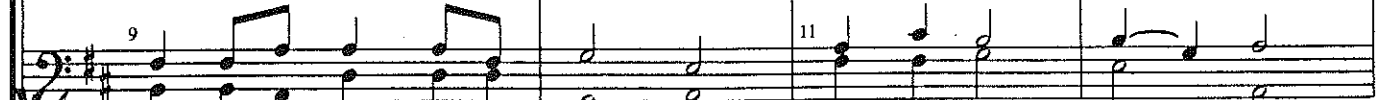
Sanc-tus, Sanc-tus, Sanc-tus Do-mi-nus, Sanc-tus, Sanc-tus De-us Sa-ba-oth.



Ple-ni sunt cae-li et ter-ra glo-ri-a tu-a.



Ple-ni sunt cae-li et ter-ra glo-ri-a tu-a.







## Voix mixtes (suite)

13 15

Ho - san - na in ex - cel - sis Ho - san - na in ex - cel - sis.

13 15

13 15

Detailed description: This system contains the first two staves of music. The top staff is a vocal line in treble clef with a key signature of one sharp (F#) and a 4/4 time signature. It starts at measure 13 and ends at measure 15. The lyrics are 'Ho - san - na in ex - cel - sis' repeated. The bottom two staves are piano accompaniment, with the right hand in treble clef and the left hand in bass clef. They also start at measure 13 and end at measure 15.

17 19 (Fin)

Ho - san - na in ex - cel - sis Ho - san - na in ex - cel - sis.

17 19 (Fin)

17 19 (Fin)

Ho - san - na in ex - cel - sis Ho - san - na in ex - cel - sis.

17 19 (Fin)

Detailed description: This system contains the second two staves of music. The top staff is a vocal line in treble clef, starting at measure 17 and ending at measure 19 with '(Fin)'. The lyrics are 'Ho - san - na in ex - cel - sis' repeated. The bottom three staves are piano accompaniment, with the right hand in treble clef and the left hand in bass clef. They also start at measure 17 and end at measure 19 with '(Fin)'. There are repeat signs at the end of each staff.

21 23

Be - ne - dic - tus qui ve - nit in no - mi - ne Do - mi - ni.

21 23

21 23

Be - ne - dic - tus qui ve - nit in no - mi - ne Do - mi - ni.

21 23

Detailed description: This system contains the third two staves of music. The top staff is a vocal line in treble clef, starting at measure 21 and ending at measure 23. The lyrics are 'Be - ne - dic - tus qui ve - nit in no - mi - ne Do - mi - ni.' The bottom three staves are piano accompaniment, with the right hand in treble clef and the left hand in bass clef. They also start at measure 21 and end at measure 23. There are repeat signs at the end of each staff.





# Seigneur Jésus

MISSA PRO EUROPA, Anamnèse

Paroles de Frère David (En Calcat), Musique de Marie de Bonnaventure, Orchestration de Jean-Luc d'Assas

♩ = 66

## Chœurs

Prêtre/Assemblée

Chœur voix mixtes

Il est grand le mys - tè - re de la foi Sei - gneur Jé -

sus, nous rap - pe - lons ta mort sur la croix. A - men!

Nous an - non - çons ta ré - sur - rec - tion. A - men! Nous at - ten - dons

ton re - tour A - men! A - men! Viens, Sei - gneur Jé - sus!



# Agnus Dei

MISSA PRO EUROPA  
Musique de Jacques Berthier



♩ = 60

## Voix mixtes

*Calme*

Assemblée

1 3

A - gnus De - i Qui tol - lis pec - ca - ta mun - di

Contrechant

1 3

Voix mixtes

*p* A - gnus De - i Qui tol - lis pec - ca - ta mun - di

*Solistes*

5 *p* 7

1. Mi - se - re - re no - bis Mi - se - re - re no - bis Mi - se - re - re no - bis  
3. Do - na no - bis pa - cem Do - na no - bis pa - cem Do - na no - bis pa - cem

5 7

*Pour finir quelques voix de sopranes en superposition*

9 11 D.C.

Mi - se - re - re no - bis Mi - se - re - re no - bis Mi - se - re - re no - bis  
Do - na no - bis pa - cem Do - na no - bis pa - cem Do - na no - bis pa - cem

9 11 D.C.

Do - na no - bis pa - cem Do - na no - bis pa - cem Do - na no - bis pa - cem

9 11 D.C.

Mi - se - re - re no - bis Mi - se - re - re no - bis Mi - se - re - re no - bis  
Do - na no - bis pa - cem Do - na no - bis pa - cem Do - na no - bis pa - cem

9 11 D.C.



# A propos de l'œuvre



## 1. Entrée : Peuples de l'univers

Cette pièce est marquée par les circonstances de sa création : rassemblement international ("Peuples de l'univers"), aboutissement d'une démarche de pèlerinage à Notre-Dame du Puy, départ d'une des routes de Saint-Jacques de Compostelle ("*Suivons les prophètes, la foule des saints, les pèlerins qui cherchent la vie !*"). Les versets évoquent l'Ancien Testament, le chemin, la quête de Dieu...

Le refrain est assez long, pour permettre la pleine participation de l'assemblée. Les nombreux couplets permettent l'utilisation avec une grande foule et de nombreux célébrants.

## 2. Kyrie

Dans les pièces du Kyriale, Jacques Berthier a prévu des reprises pour que les personnes moins musiciennes puissent reprendre facilement. Si dans quelques années, disait-il, cette messe est chantée dans une majorité de paroisses, on pourra supprimer toutes ces reprises inutiles.

## 3. Gloria

Le Gloria est une hymne. Par respect pour cette belle forme liturgique, nous avons souhaité ne pas l'entrecouper par des refrains. Ce qui ne simplifie pas la tâche du compositeur. Le caractère linéaire et simplement orné de la psalmodie oblige une chorale et un petit chœur. Le rythme général doit être bien régulier, avec seulement un léger arrêt aux fins de phrases.

Le refrain (en début et repris à la fin seulement) est, par contraste, plus éclatant avec l'introduction possible de cuivres et le tutti d'instruments.

## 4. Psaume de la Visitation :

Exulte de joie

## 5. Alleluia

Assez "festif", il pourra être utilisé avec d'autres versets que celui de la Visitation.

## 6. Répons de prière universelle : Béni sois-tu, Seigneur

Frère David a écrit trois répons sur le thème donné "*Serviteurs et Amis*" et Jacques Berthier les a tous trois mis en musique. Deux sont reproduits ici ce qui permet de donner à cette prière un caractère plus ou moins accentué de supplication ou de louange.

Puisqu'il s'agit d'une messe écrite à l'origine pour la Visitation, la Vierge Marie fait l'objet de notre louange dans ce premier répons.

## 7. Répons de prière universelle :

Vers toi, Seigneur

## 8. Sanctus

Si l'on veut doubler la ligne des Sanctus et celles des Hosanna, pour une meilleure participation d'une assemblée non préparée, Jacques Berthier a rajouté pour la reprise une voix supplémentaire des soprani qui passera mieux au-dessus de l'assemblée. Quand cette pièce est bien connue, il vaut mieux supprimer les reprises qui en abîment l'élan.

## 9. Anamnèse

Frère David a écrit une Anamnèse en tout point conforme à la bonne règle liturgique. Elle s'adresse au Christ, rappelle sa mort, célèbre sa résurrection et appelle son retour. La répétition des "*Amen*" et l'invocation "*Viens, Seigneur Jésus !*" lui donnent une grande intensité.

Jacques Berthier a laissé cette Anamnèse inachevée sur son piano. Nous en avons donc écrit la musique en respectant la tonalité générale du Kyriale. L'orchestration qui utilise tous les instruments marque que ce moment est le centre et le sommet de la célébration eucharistique.

## 10. Agnus Dei

Mêmes remarques que pour le Kyrie et le Sanctus.

## 11. Communion :

Parole du Seigneur Jésus

Entre le chant d'entrée qui évoquait l'histoire du Peuple de Dieu et le chant de sortie qui nous envoie en mission, le chant de communion dit et redit le Mystère du Christ, centre de notre foi.

Le refrain évoque directement le thème "*Serviteurs et Amis*". Les mots "*Parole du Seigneur Jésus*" qui reviennent deux fois lui donnent une sereine assurance.

Les versets de solistes contemplent l'Amour de Dieu pour nous, de la bouche même du Christ : "*Moi aussi je vous ai aimés.*" A chacune de ces paroles, les couplets de l'assemblée répondent par un "*nous*" qui est une réponse de l'humanité : "*Il nous appelle à le suivre en ce chemin...*"

Le refrain est conçu comme un "*ostinato*". Il est repris bouches fermées pendant les versets de solistes et son harmonisation est constante sur les couplets de l'assemblée. Le grand nombre de couplets permet, si l'assemblée est moins nombreuse, un choix ou une mise en ordre plus personnelle à chaque communauté. Si l'on n'a pas les compétences de solistes nécessaires (les versets sont tous différents), on peut très bien ne chanter que les couplets de l'assemblée. Sur chacun de ces couplets, un contrechant instrumental donne sa couleur particulière.

## 12. Envoi : Allez par toute la terre

Cette pièce fait partie d'un ensemble d'Office de l'Ascension, composé pour l'abbaye bénédictine de Maredsous (Belgique) en 1991. L'accompagnement instrumental est la dernière pièce envoyée par Jacques Berthier qui nous l'avait proposée comme chant final car elle correspondait très bien à l'esprit de l'ensemble de la Missa pro Europa.

## 13. Sortie : Au milieu du monde

Un canon joyeux et festif que l'on peut reprendre sur le parvis, après la fin de la célébration. Les jeunes répondent avec ferveur à l'appel de Jean-Paul II pour une nouvelle évangélisation.

MISSA PRO Europa

*pour seigneur*  
David